

# **Ingeniería Industrial**



**INGRESO, EGRESO Y EVOLUCION.**  
**(Período: 1995-2009)**

*Total de Nuevos Inscriptos y Egresados en la carrera Ingeniería Industrial de la FCEIA de la UNR en el período 1995-2009.*

Año	Nuevos Inscriptos	Egresados
1995	153	20
1996	186	37
1997	261	32
1998	326	34
1999	306	14
2000	315	45
2001	241	56
2002	232	54
2003	226	35
2004	271	28
2005	256	56
2006	272	55
2007	238	58
2008	272	70
2009	287	(**)

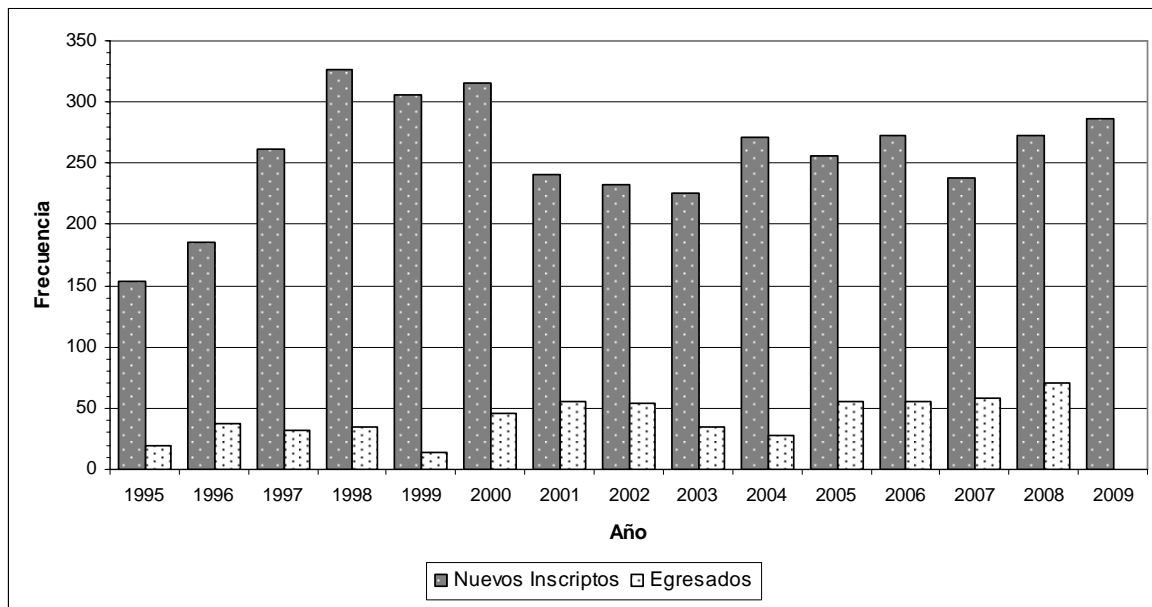
TPCA (*) 2002-2006	4,06	0,46
TPCA 2003-2007	1,30	13,46
TPCA 2004-2008	0,09	25,74
TPCA 2005-2009	2,90	

**Nota:** (\*) TPCA: Tasa Promedio de Crecimiento Anual.

(\*\*) A la fecha de confección del informe no se encuentra disponible el dato.

**Fuente:** Dirección General de Estadística Universitaria.

*Gráfico de distribución de frecuencias de Nuevos Inscriptos y Egresados en la carrera Ingeniería Industrial de la FCEIA de la UNR en el período 1995-2009.*



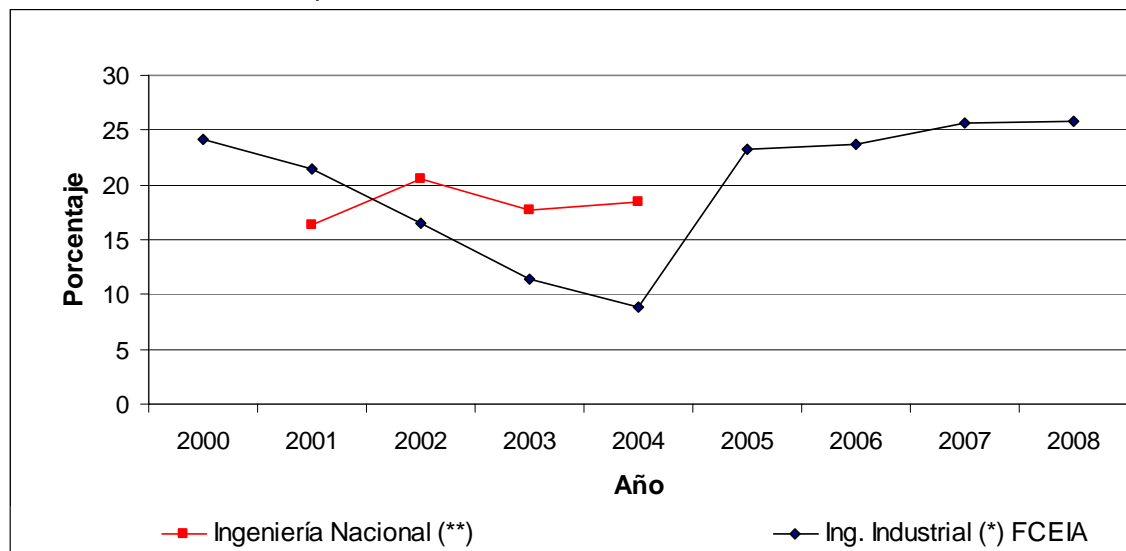
**Fuente:** Dirección General de Estadística Universitaria.

Desde el año 1995 al 2009 se puede observar que la cantidad de alumnos nuevos inscriptos varía de 153 a 326, presentándose el mínimo observado en el año 1995 y el máximo en 1998. En la mitad de los períodos estudiados la cantidad de nuevos inscriptos es superior a 261 alumnos. En el período 2005-2009 la TPCA indica un crecimiento del 2.9% para los nuevos inscriptos.

Cuando se considera la cantidad de alumnos egresados en el período 1995-2008, se puede notar que el año de menos egresos es 1999 (con 14 egresados) mientras que en 2008 se observa el máximo (70 egresados). La TPCA del período 2004-2008 indica un aumento del 25.74% para los egresos de esta carrera.

La tasa egreso/ingreso promedio para los egresados en el período 2000-2008 es 19.33%.

Gráfico de Relación Porcentual Egreso-Ingreso para la carrera Ingeniería Industrial de la FCEIA de la UNR en el período 2000-2008.



Fuente: (\*) Dirección General de Estadística Universitaria.

(\*\*) Anuarios de Estadísticas Universitarias desde los años 1998 al 2005.

A partir del gráfico se puede observar que la relación entre el egreso y el ingreso, de Ing. Industrial de FCEIA, presenta una tendencia decreciente hasta el año 2004, presentando allí el mínimo. Luego, la tendencia cambia y crece hasta el máximo, que se presenta en el año 2008.

## DURACION MEDIA REAL Y ALARGUE MEDIO. (Período 1995-2008)

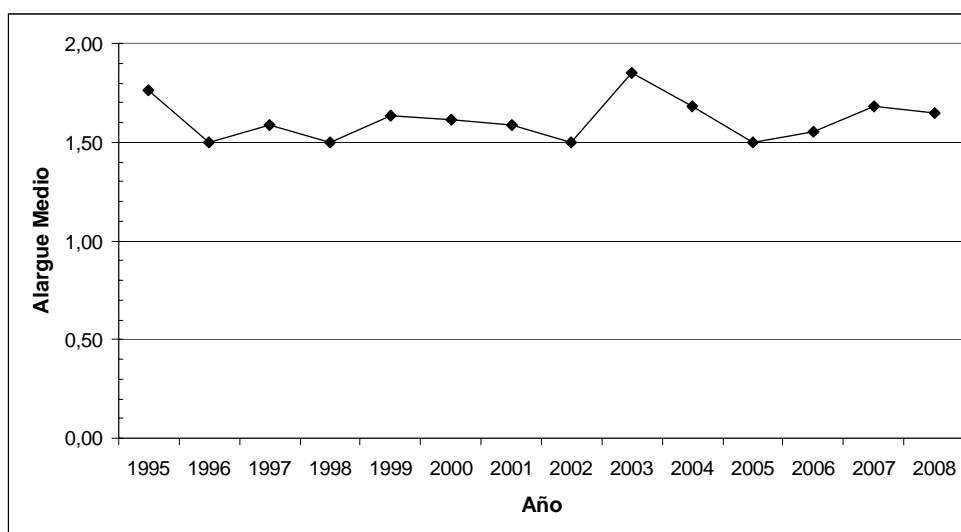
*Duración Media Real y Alargue Medio para la carrera Ingeniería Industrial de la FCEIA de la UNR en el período 1995-2008.*

Año	Ingeniería Industrial	
	D.M.R.(*)	Alargue Medio
1995	8a10m	1,77
1996	7a6m	1,50
1997	7a11m	1,58
1998	7a6m	1,50
1999	8a2m	1,63
2000	8a1m	1,62
2001	7a11m	1,58
2002	7a6m	1,50
2003	9a3m	1,85
2004	8a5m	1,68
2005	7a6m	1,50
2006	7a9m	1,55
2007	8a5m	1,68
2008	8a3m	1,65

**Nota:** (\*) Duración Media Real, medida en años y meses.

**Fuente:** Dirección General de Estadística Universitaria.

*Gráfico del Alargue Medio para la carrera Ingeniería Industrial de la FCEIA de la UNR en el período 1995-2008.*



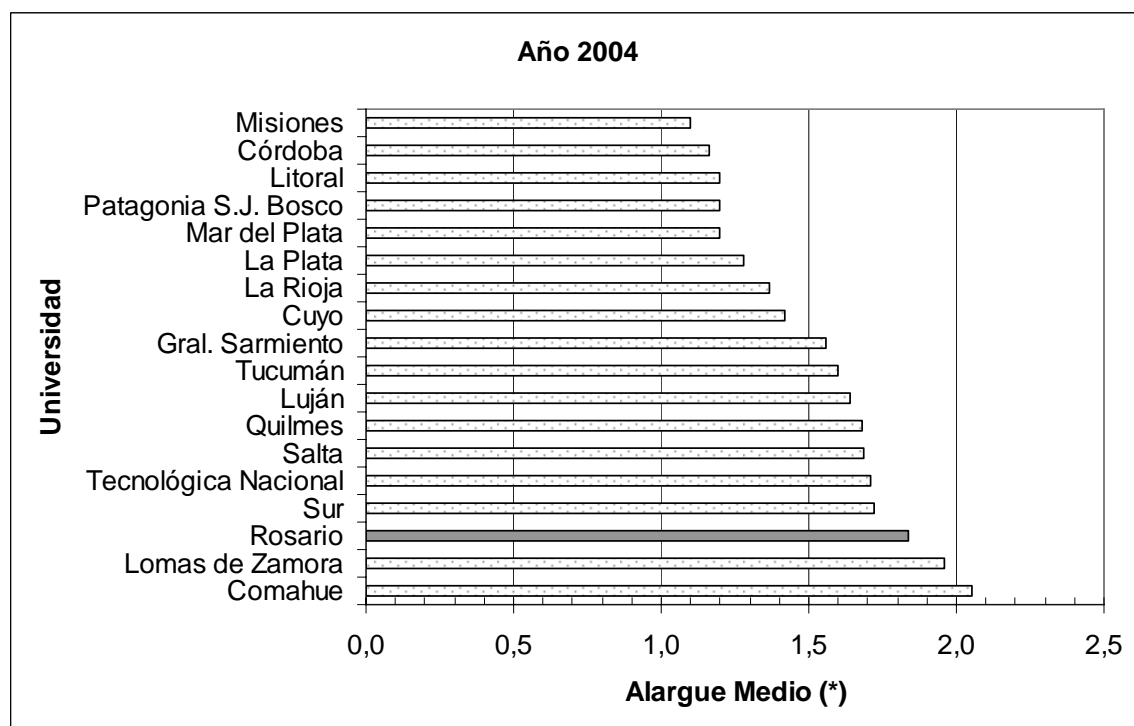
**Fuente:** Dirección General de Estadística Universitaria.

A partir del cálculo de medidas descriptivas, desde 1995 al 2008 se detecta que en la mitad de los años estudiados la DMR de la carrera es inferior a 8 años, es decir 1.60 veces la duración media teórica. La máxima DMR es 9 años y 3 mes (Alargue Medio=1.85) en 2003, mientras que la DMR mínima observada es de 7 años y 6 meses (Alargue Medio=1.50) en los años 1996,1998, 2002 y 2005.

Desde 1995 se puede observar que el Alargue Medio de la carrera, respecto a la DMT ha presentando períodos de subas y bajas.

A modo de comparación de la carrera con el resto de las universidades del país se presenta el siguiente gráfico:

Gráfico del Alargue Medio para la carrera Ingeniería Industrial en el año 2004 según Universidades.

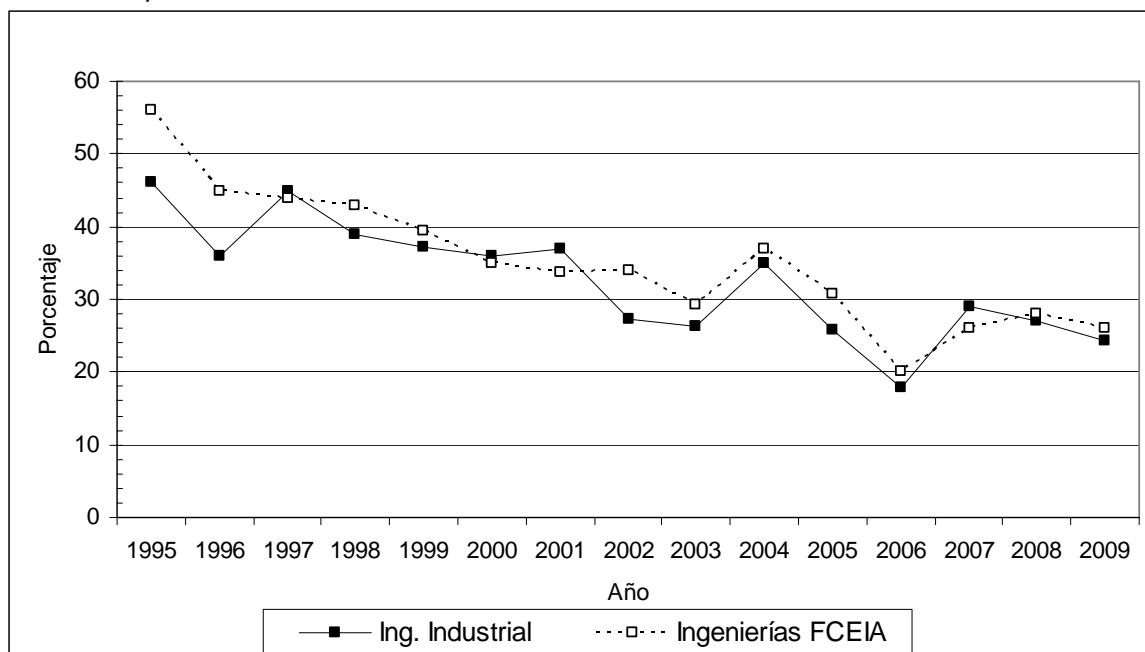


**Nota:** (\*) En el Anuario 2005 de Estadísticas Universitarias y en el Boletín de la Dirección General de Estadística difiere la forma de cálculo de la DMR, usada en el Alargue Medio. (Ver Anexo Metodológico).

**Fuente:** Anuario 2005. Estadísticas Universitarias

## PASIVIDAD<sup>1</sup> EN 1º AÑO. (Período 1995-2009)

Gráfico de Pasividad en primer año de la carrera Ingeniería Industrial de la FCEIA de la UNR en el período 1995-2009.



Fuente: Dirección General de Estadística Universitaria.

En la mitad de los períodos estudiados, la deserción en primer año en Ing. Industrial, varía entre 18% y 46%. El máximo (46%) se observó en 1995. En la mitad de los años estudiados la pasividad en primer año es inferior a 35%.

<sup>1</sup> Ver Anexo Metodológico.