

Agrimensura

INGRESO, EGRESO Y EVOLUCION.
(Período: 1995-2009)

Total de Nuevos Inscriptos y Egresados en la carrera Agrimensura de la FCEIA de la UNR en el período 1995-2009.

Año	Nuevos Inscriptos	Egresados
1995	14	2
1996	17	6
1997	15	1
1998	41	4
1999	36	3
2000	23	5
2001	30	3
2002	37	10
2003	30	5
2004	37	3
2005	27	6
2006	33	2
2007	39	11
2008	30	6
2009	50	(**)

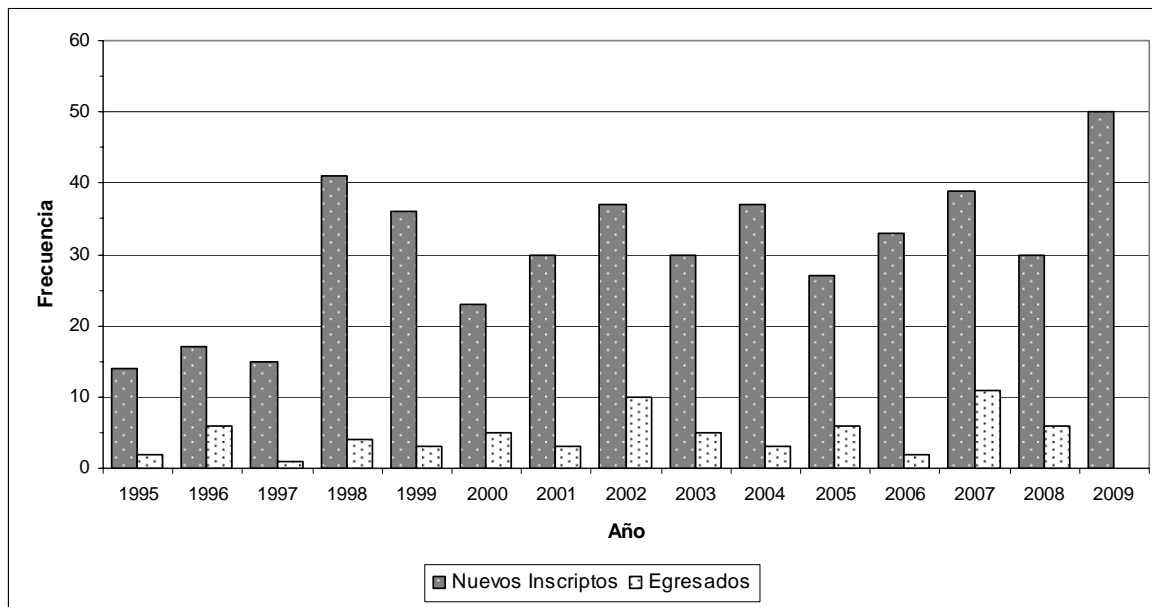
TPCA 2002-2006	-2,82	-33,13
TPCA 2003-2007	6,78	21,79
TPCA 2004-2008	-5,11	18,92
TPCA 2005-2009	16,65	

Nota: (*) TPCA: Tasa Promedio de Crecimiento Anual.

(**) A la fecha de confección del informe no se encuentra disponible el dato.

Fuente: Dirección General de Estadística Universitaria.

Gráfico de distribución de frecuencias de Nuevos Inscriptos y Egresados en la carrera Agrimensura de la FCEIA de la UNR en el período 1995-2009.



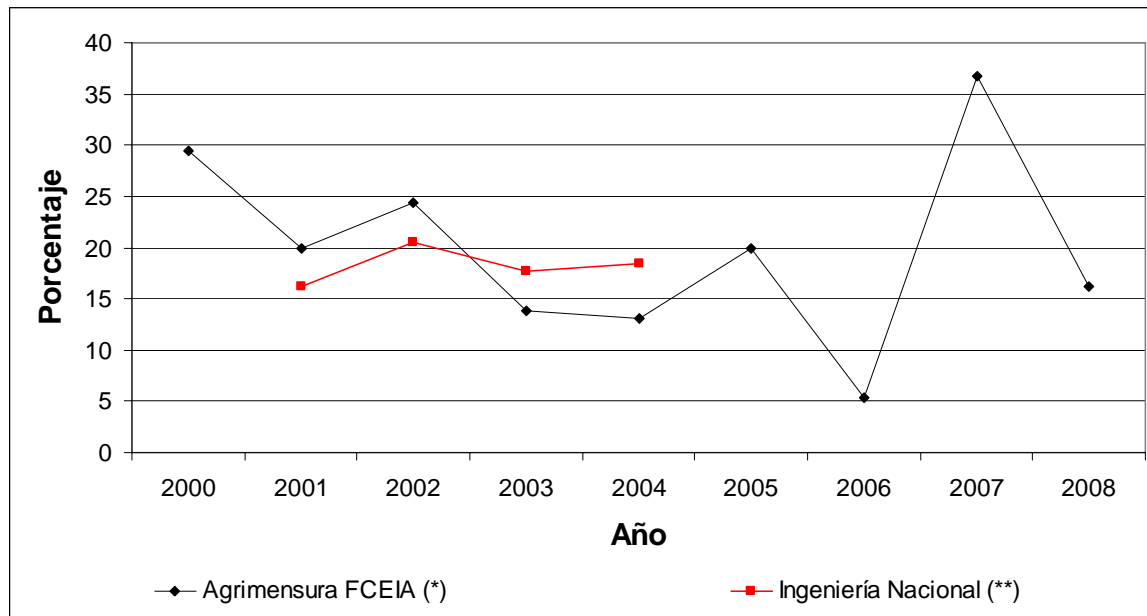
Fuente: Dirección General de Estadística Universitaria.

Desde el año 1995 al 2009 se puede observar que la cantidad de alumnos nuevos inscriptos varía de 14 a 50 presentándose el mínimo observado en el año 1995 y el máximo en 2009. En la mitad de los períodos estudiados la cantidad de nuevos inscriptos es superior a 30 alumnos. En el período 2005-2009 la TPCA indica un crecimiento del 16.65% para los nuevos inscriptos.

Cuando se considera la cantidad de alumnos egresados en el período 1995-2008, se puede notar que el año de menos egresos fue 1997 (con 1 egresado) mientras que en 2007 se observa el máximo (11 egresados). La TPCA del período 2004-2008 indica un crecimiento del 18.92% para los egresos de esta carrera.

La tasa egreso/ingreso promedio para los egresados en el período 2000-2008 es 19.2%.

Gráfico de Relación Porcentual Egreso-Ingreso para la carrera Agrimensura de la FCEIA de la UNR en el período 2000-2008.



Fuente: (*) Dirección General de Estadística Universitaria.

(**) Anuarios de Estadísticas Universitarias desde los años 1998 a 2005.

Desde el gráfico se puede observar que la relación entre el egreso y el ingreso, de Agrimensura de FCEIA, tiende a decrecer a través de los años hasta el 2006. Sin embargo, en el año 2007, toma el máximo.

DURACION MEDIA REAL Y ALARGUE MEDIO (Período 1995-2008)

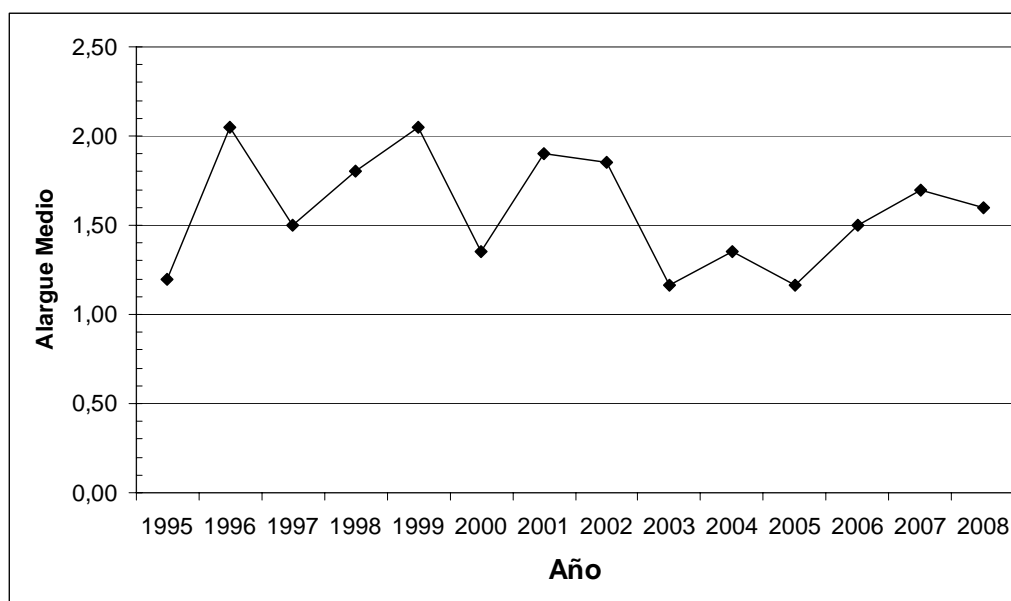
Duración Media Real y Alargue Medio para la carrera Agrimensura de la FCEIA de la UNR en el período 1995-2008.

Año	Agrimensura	
	DMR(*)	Alargue Medio
1995	6a	1,20
1996	10a3m	2,05
1997	7a6m	1,50
1998	9a	1,80
1999	10a3m	2,05
2000	6a9m	1,35
2001	9a6m	1,90
2002	9a3m	1,85
2003	5a10m	1,17
2004	6a9m	1,35
2005	5a10m	1,17
2006	7a6m	1,50
2007	8a6m	1,70
2008	8a	1,60

Nota: (*) Duración Media Real, medida en años y meses.

Fuente: Dirección General de Estadística Universitaria.

Gráfico del Alargue Medio para la carrera Agrimensura de la FCEIA de la UNR en el período 1995-2008.

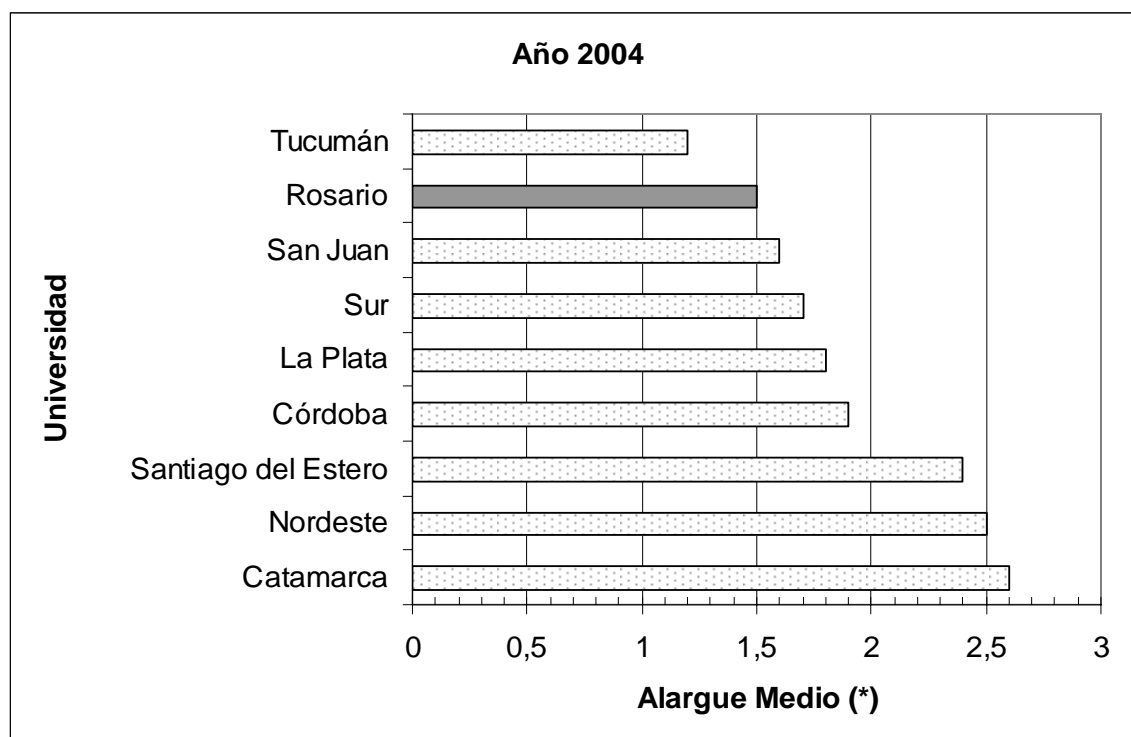


Fuente: Dirección General de Estadística Universitaria.

A partir del cálculo de medidas descriptivas, desde 1995 al 2008 se detecta que en la mitad de los años estudiados la DMR de la carrera es inferior a 7 años y 9 meses, es decir 1.55 veces la duración media teórica. La máxima DMR es 10 años y 3 mes (Alargue Medio=2.05) en 1996 y 1999, mientras que la DMR mínima observada es de 5 años y 10 meses (Alargue Medio=1.17) en el año 2003 así como en 2005.

A modo de comparación de la carrera con el resto de las universidades del país se presenta el siguiente gráfico:

Gráfico del Alargue Medio para la carrera Agrimensura en el año 2004 según Universidades.

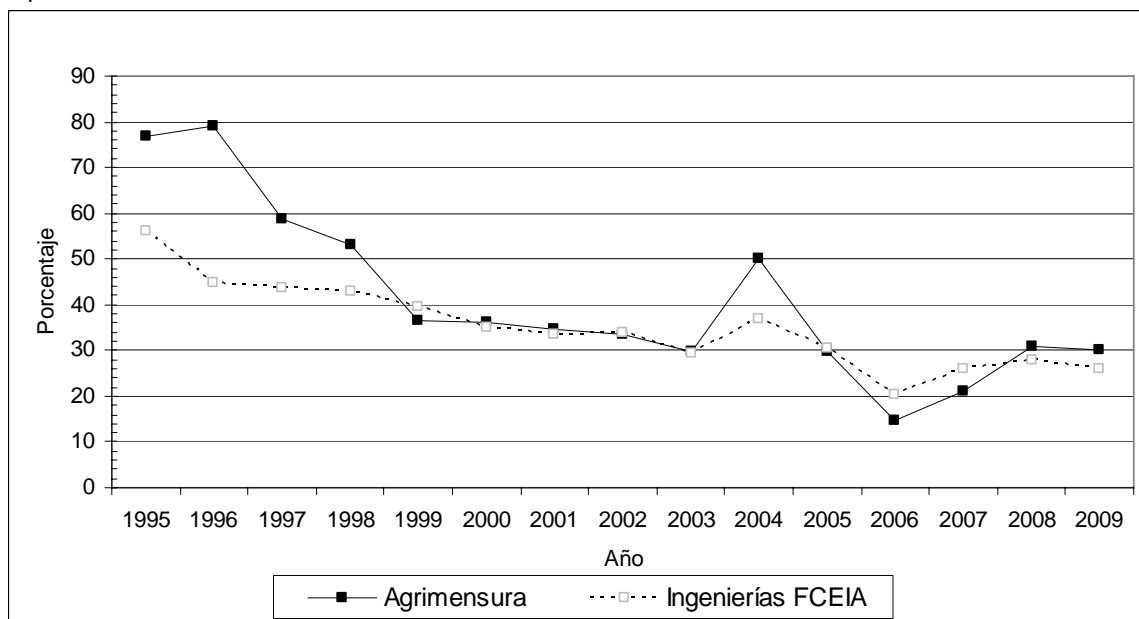


Nota: (*) En el Anuario 2005 de Estadísticas Universitarias y en el Boletín de la Dirección General de Estadística difiere la forma de cálculo de la DMR, usada en el Alargue Medio. (Ver Anexo Metodológico).

Fuente: Anuario 2005. Estadísticas Universitarias.

PASIVIDAD¹ EN 1º AÑO. (Período 1995-2009)

Gráfico de Pasividad en primer año de la carrera Agrimensura de la FCEIA de la UNR en el período 1995-2009.



Fuente: Dirección General de Estadística Universitaria.

Desde 1995 al 2009 se puede observar que la pasividad en el primer año de la carrera varía entre 15% y 79%. En la mitad de los períodos estudiados éste porcentaje fue menor a 35%.

En esta serie podemos notar una tendencia decreciente.

¹ Ver Anexo Metodológico.